

令和元年5月1日

住民のみなさまへ

岬町長 田代 堯

# みさきのまちづくりについて町長と語ろう！ 第10回 みさきタウンミーティング

今年も開催します、タウンミーティング！

タウンミーティングは、町長が住民のみなさまと直接語り合う機会を持つことで、まちづくりへの理解を深めていただくとともに、みなさまの幅広いご意見をまちづくりに反映させることを目的としています。

日頃まちづくりについて思っていること、感じていることを町長と直接語り合いませんか。

## ◆テーマ

- 財政状況について
- 深日航路の取組みについて
- 岬町庁舎の整備について など

※開催日は裏面をご覧ください。

※会場内へのカメラ、録音機器等の持ち込みは禁止させていただきます。



## 令和元年度 タウンミーティング開催日程

日 程		開 催 場 所
5月17日(金)	19:00~	さくら会館
5月18日(土)	18:00~	望海坂第一集会所
5月19日(日)	18:00~	17区集会所
5月20日(月)	19:00~	14区集会所
5月22日(水)	19:00~	孝子小学校
5月24日(金)	19:00~	16区集会所
5月25日(土)	18:00~	港会館
5月26日(日)	18:00~	小島集会所
5月27日(月)	19:00~	青葉台みさき台集会所
5月29日(水)	19:00~	文化センター
5月30日(木)	19:00~	住民活動センター
6月 2日(日)	18:00~	たんのわ海浜会館
6月 3日(月)	19:00~	池谷集会所
6月 4日(火)	19:00~	石橋集会所
6月 5日(水)	19:00~	深日会館

※ご都合のいい会場にご参加ください。

※各回とも1時間30分~2時間程度を予定しています。

▼問合せ 総務部企画地方創生課 ☎492-2775





### ●乗船料金(片道)



大人(中学生以上)	1500円
小人(小学生)	500円
※小学生未満の幼児	無料
スポーツサイクル ※輸行袋に入れて積載する場合も有料(同額)です。 ※一般の自転車は積み込みできません。向港近辺にレンタサイクルがありますのでご利用ください。	300円

### ●各種割引



割引 障がい者割引 ※介添人1名まで適用 ※障がい者手帳の提示	半額
割引 往復割引(復路のみ)	1割引
割引 学生割引(中学生・高校生・大学生) ※学生証の提示	2割引
割引 シニア割引(65歳以上) ※身分証明証の提示	1割引
割引 団体割引(8名以上・要予約) ※利用日の前日までに予約	1割引

注)いずれの割引も併用不可

### ●ご予約



インターネット受付  
(24時間受付)



<http://fuke-sumotoliner.com/>

電話受付

- 深日港発券所  
**TEL / 072-447-6202**  
午前7時30分から午後6時15分まで(運航日)  
午前9時30分から午後16時30分まで(運航日以外)  
※月曜日は定休日です。
- 洲本港発券所  
**TEL / 0799-24-1525**  
午前8時30分から午後7時30分まで(運航日に限る)

### レンタサイクル



深日港観光案内所「さんぽるた」  
TEL 072-447-6202

洲本観光案内所 兵庫県洲本市港2-43  
TEL 0799-25-5820

航路再生に関するお問合せ  
 岬町まちづくり戦略室 政策推進担当  
 TEL072-492-2725  
 洲本市企画情報部企画課交通・航路対策係  
 TEL0799-24-7614

2019年4月27日～10月27日  
 土・日・祝日限定(お盆期間含む)  
 大阪湾をつなぐ!広域型サイクル・ツーリズム事業

大阪府岬町-兵庫県洲本市

深日港 直行便 55分 洲本港  
 Fuke port Sumoto port



### ●サイクリングマップ



淡路島サイクリングマップ 泉州サイクリングマップ

主催:岬町-洲本市  
 後援:大阪府・兵庫県・和歌山県・徳島県  
 和歌山市・河内長野市・岩出市・紀の川市  
 (一社)KIX泉州ツーリズムビューロー  
 (一財)関西観光本部・関西広域連合

### レンタカー



淡路島で

- ニコニコレンタカー-洲本海岸通店  
TEL 0120-01-5151
- A.K.AUTO レンタカー  
TEL 0799-45-2424
- Jネットレンタカー-淡路島洲本店  
TEL 0799-23-1710
- 洲本レンタリース(有)本社  
TEL 0799-22-6206

大阪・和歌山で

- キャルレンタカー(岬石油)  
TEL 072-492-2018
- ニコニコレンタカー-山原石油  
TEL 072-492-2177
- トヨタレンタリース和歌山大学前駅店  
TEL 073-451-0100

※ご予約は各社にお問合せ下さい。

### 路線バス



洲本バスセンター(淡路交通)  
 TEL 0799-22-0808  
 兵庫県洲本市港 2-43

### 鉄道



南海テレホンセンター(南海電気鉄道)  
 TEL 06-6643-1005  
 (8:30~18:30 ※年始除く)



### ●時刻表



深日港発	洲本港着	洲本港発	深日港着
8:05	9:00	9:15	10:10
10:30	11:25	11:45	12:40
15:40	16:35	16:55	17:50
18:05	19:00	19:20	20:15

※出航の10分前までにチケットをお買い求め頂き、のりばまでお越しください。

### ●運航カレンダー

運航日

4月

日	月	火	水	木	金	土
	1	2	3	4	5	6
7	8	9	10	11	12	13
14	15	16	17	18	19	20
21	22	23	24	25	26	27
28	29	30				

5月

日	月	火	水	木	金	土
		1	2	3	4	
5	6	7	8	9	10	11
12	13	14	15	16	17	18
19	20	21	22	23	24	25
26	27	28	29	30	31	

6月

日	月	火	水	木	金	土
						1
2	3	4	5	6	7	8
9	10	11	12	13	14	15
16	17	18	19	20	21	22
23	24	25	26	27	28	29

7月

日	月	火	水	木	金	土
	1	2	3	4	5	6
7	8	9	10	11	12	13
14	15	16	17	18	19	20
21	22	23	24	25	26	27
28	29	30	31			

8月

日	月	火	水	木	金	土
				1	2	3
4	5	6	7	8	9	10
11	12	13	14	15	16	17
18	19	20	21	22	23	24
25	26	27	28	29	30	31

9月

日	月	火	水	木	金	土
1	2	3	4	5	6	7
8	9	10	11	12	13	14
15	16	17	18	19	20	21
22	23	24	25	26	27	28
29	30					

10月

日	月	火	水	木	金	土
		1	2	3	4	5
6	7	8	9	10	11	12
13	14	15	16	17	18	19
20	21	22	23	24	25	26
27	28	29	30	31		

運航状況や  
各種イベントのご案内





兵庫県洲本市海岸通1-11-1  
「洲本ポートターミナル」  
TEL / 0799-24-1525

駐車場、コインロッカー、自転車工具貸出あり

SUMOTO

洲本港

乗船のりば

MISAKI

深日港

大阪府泉南郡岬町深日3500  
深日港観光案内所「さんぼるた」  
TEL / 072-447-6202

無料駐車場あり  
深日港へは南海電車が便利です!

Let's GO!

- 温泉
- ショッピング
- 歴史 / 文化
- 遊び / アウトドア
- 自動車道 / 一般道
- サイクリングコース
- 南海電気鉄道
- 航路

アプリで楽々タクシー配車!  
世界600以上の都市で展開している「Uber」アプリで淡路島内のタクシーを配車できます。現在、プロモーションコード「ubertaxiawaji」と入れると、初回乗車が最大2,500円割引になるキャンペーン実施中(有効期限2020年3月31日)



※悪天候により欠航する場合があります。  
※満席の場合はご乗船できない場合があります、ご予約は各チケット売場の窓口・電話・ネットでも承っています。

<http://fuke-sumotoliner.com/>

特典あり!  
洲本側では昨年同様、「ウェルネスパーク五色」、「淡路ワールドパークONOKORO」、「淡路ファームパークイングランドの丘」で乗船特典が受けられます。



<p>2 国指定史跡・県指定文化財</p> <p>すもとじょうと 洲本城跡</p> <p>洲本港から 10分 または 25分 徒歩</p>	<p>3 温泉旅館など 淡路島最大の温泉地</p> <p>すもとおんせん 洲本温泉</p> <p>洲本港から 10分 または 10分 公共交通機関</p>	<p>4 風情あるまち並み</p> <p>すもとれとろこみち 洲本レトロこみち</p> <p>洲本港から 5分 または 10分 徒歩</p>	<p>5 オートキャンプやログハウス</p> <p>うらぬすばーくごしき ウェルネスパーク五色 たなかだやかみえこうえん 高田屋嘉兵衛公園</p> <p>洲本港から 30分 または 60分 公共交通機関</p>	<p>11 展望テラスから大阪湾一望</p> <p>みちのえきみさき 道の駅みさき ゆめとうだい 夢灯台</p> <p>深日港から 10分 または 20分 公共交通機関</p>	<p>12 カヌーやヨットの体験など</p> <p>せしやうおんかいやうせんたー 青少年海洋センター みんろっじかいふうかん マリンロッジ海風館</p> <p>深日港から 10分 または 25分 公共交通機関</p>	<p>13 イルカショーやプールなど</p> <p>みさきこうえん みさき公園</p> <p>深日港から 10分 または 10分 公共交通機関</p>	<p>14 岬町の文化めぐり</p> <p>こうぜんじ 興善寺 うおすなんじや 産土神社 りぢいん 理智院</p> <p>深日港から 10分 または 30分 公共交通機関</p>	<p>15 眺望の良い海釣り公園</p> <p>みちのえき 道の駅 とっとパーク小島 とっとパーク小島</p> <p>深日港から 10分 または 20分 公共交通機関</p>
<p>6 兵庫県下唯一の神宮</p> <p>いざなざいでん 伊弉諾神宮</p> <p>洲本港から 25分</p>	<p>7 ジップライン・世界遺産など</p> <p>あわじあーむらびーく 淡路ワールドパーク おのこのろ ONOKORO</p> <p>洲本港から 15分 または 20分 公共交通機関</p>	<p>8 大型遊具・ポートなど</p> <p>あわじしまこくえい 淡路島国営 あかかみきやうこうえん 明石海峡公園</p> <p>洲本港から 45分 または 60分 公共交通機関</p>	<p>9 食の体験教室・コアラ館など</p> <p>あわじあーむらびーく 淡路ファームパーク いんぐらんとのはか イングランドの丘</p> <p>洲本港から 25分 または 30分 公共交通機関</p>	<p>10 世界最大のうずしお</p> <p>なるとういけいようのうずしお 鳴門海峡のうず潮</p> <p>洲本港から 45分 または 50分 公共交通機関</p>	<p>16 友ヶ島・温泉など</p> <p>かだちく 加太地区</p> <p>洲本港から 20分 または 70分 公共交通機関</p>	<p>17 徳川家ゆかりの展示物など</p> <p>わかやまじやう 和歌山城</p> <p>深日港から 25分 または 40分 公共交通機関</p>	<p>18 日本仏教における聖地</p> <p>こうやさん 高野山</p> <p>深日港から 80分</p>	<p>19 駅近・関空行きシャトルバス</p> <p>りんくうぷれみあむらうとれっと りんくうプレミアム アウトレット</p> <p>深日港から 40分 または 45分 公共交通機関</p>

※垂船特曲の内容は予約サイトでご確認ください。



## 回 覧

回 覧 第 5 号  
令和元年5月1日

住民の皆様へ

岬町長 田代 堯



### 「人権擁護委員の日」の特設人権相談について



昭和24年6月1日に人権擁護委員法が施行されたことから、毎年6月1日は「人権擁護委員の日」と定められました。

法務大臣から委嘱された人権擁護委員は、基本的人権尊重が社会生活で実現されるよう様々な活動を行っています。

岬町におきましては、この活動の一環として、下記のとおり岬町人権擁護委員による特設相談を実施します。相談は無料で秘密は厳守されますので、人権に関わる問題で悩んでいる方や気になっていることがある方は、この機会に是非ご相談下さい。

#### 記

- ◆ 日 時 令和元年6月3日(月)
  - ◇ 午前の部 午前10時30分～12時00分
  - ◇ 午後の部 午後1時30分～3時00分
- ◆ 費 用 無 料
- ◆ 予 約 不 要
- ◆ 場 所 岬町役場敷地内 住民活動センター
- ◆ お問い合わせ 岬町総務部人権推進課 TEL492-2773

## 保健センター改修工事のお知らせ

いつも、保健センターをご利用いただきありがとうございます。

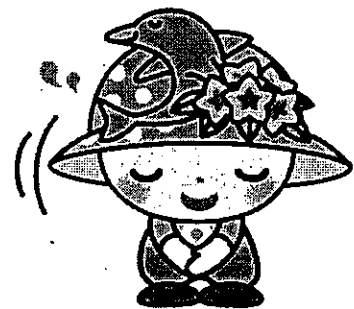
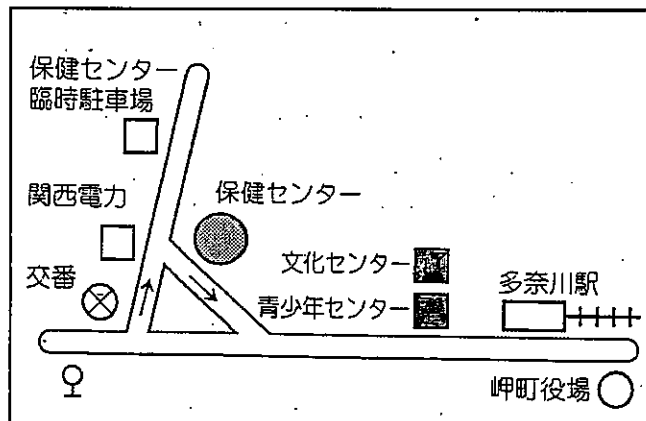
この度、当センターがアスベスト除去工事により、施設一部におきまして使用が不可能となります。その為、下記の期間、一部事業を文化センター・青少年センターにおいて実施いたしますので、ご注意ください。

住民の皆様には、大変ご迷惑をおかけしますが、何卒ご理解ご協力の程お願いいたします。

なお、保健センター事務所窓口は、通常通り開いております。

工期期間：令和元年 7 月 1 日（月）～12 月 31 日（火）（予定）

### 文化センター・青少年センター案内図



お問合せ先：岬町立保健センター TEL 492-2424 FAX 492-2433

## 野山でのマダニに、ご注意ください

夏の気配が感じられる時期となり、野外でのイベントや山登りなどを計画されている方も多いかと思えます。人の活動が活発になるように、春から夏にかけては、マダニの活動が活発化しています。

例年、野山でマダニに咬まれて、重症熱性血小板減少症候群(SFTS)や日本紅斑熱などの病気になった例が全国的に報告されています。大阪府内においても、2018年に1名の方がマダニに咬まれてSFTSを発症し、8名の方が日本紅斑熱を発症したとの報告がありました。

これらの感染症にかからないためには、まず、マダニに咬まれないように対策をとることが大切です。対策を以下に紹介します。

### <マダニに咬まれないために・・・>

- 草むらなどに入るときは、長そで、長ズボンを着用し、肌の露出を少なくしましょう。  
\* 隙間からマダニなどが入り込まないような服装を心がけましょう（裾を長靴に入れる、靴下をズボンの上に重ねるようにして履くなど）。  
\* 靴や服の上から虫除けスプレーをかけることは効果があります。
- 家に入る前に上着や作業着などを脱ぎ、マダニなどを家に持ち込まないようにしましょう。
- 草むらから帰った後は、すぐに入浴し、体にマダニがついていないか確認しましょう。

### <マダニに咬まれたら・・・>

- マダニは、皮膚に口を突っ込んで吸血するので、無理に引き抜くと先がちぎれて体内に残ります。吸血中のマダニに気づいたときは、早めに医療機関で処置してもらってください。
- マダニに咬まれた後、数週間は体調の変化がないか注意し、発熱等の症状があった場合は、医療機関へ受診をお願いします（医療機関の受診の際には、マダニに咬まれたと担当医師へお伝えください）

参考：マダニ等による感染症に注意しましょう！（大阪府ホームページ）

<http://www.pref.osaka.lg.jp/iryo/osakakansensho/sfts.html>

参考：マダニ対策、今できること（国立感染症研究所ホームページ）

<http://www.nih.go.jp/niid/images/ent/PDF/madanitaisaku20131105.pdf>

マダニが媒介する  
感染症

	潜伏期間	症状
SFTS	6日から2週間	発熱、消化器症状、全身倦怠感など
日本紅斑熱	2から8日	発熱、頭痛、発疹、全身倦怠感など

### マダニについて

野外にいる吸血性の大型のダニ（1から4mm）です。野山や公園の草むら、畑、あぜ道などにも生息しています。春から秋（3月から11月）にかけて活動が活発になりますが、冬季も活動する種類もあります。マダニに咬まれても、痛みやかゆみなどを感じることはありません。

マダニの姿は大きく変化します  
(写真は刈刈キアラマダニです)

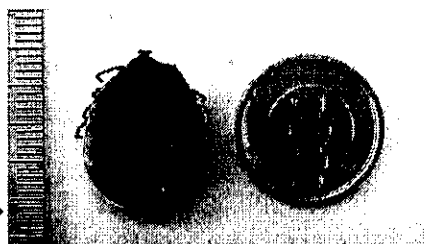
吸血前



1から4mm

吸血後

写真提供：(地独)大阪健康安全基盤研究所



体重は100倍以上に

～裏面もご覧ください～

## 夏に向けて、蚊の発生対策をお願いします！

夏が近づき、野外などでイベントが増えるにつれ、蚊に刺される機会も増えてきます。

近年、海外では、病原体を持った蚊に刺されることにより病気になるデング熱やジカウイルス感染症などの「蚊媒介感染症」が流行しています。また、海外からの渡航者ならびに海外からの帰国者が、海外で感染し、日本で発症した事例が報告されています。平成30年は、大阪府でも21人の方でデング熱を発症した報告がありました。全て海外で感染した方でしたが、発症している人が日本で蚊に刺されると、その蚊によって国内で他の人へ感染が広がる可能性があります。今の時期から、蚊に対しての対策をお願いします。

また、海外の蚊媒介感染症が流行している地域に行く際も、蚊に刺されないようにしましょう。

### ● 幼虫対策（9月頃まで）

庭先、家の周りなどには雨水がたまる植木鉢の受け皿、バケツ、空き缶やペットボトルなどを放置しないようにしてください（ボウフラの発生源をなくすため）。

### ● 成虫対策

まめに草刈りをするなど、蚊が潜む場所を減らしましょう。

### ● 蚊に刺されないために

家屋内に侵入することもあるため、防虫網などによって蚊の侵入を防ぎましょう。草むらなどに入るときは、肌の露出しないような服装で、長そで、長ズボンの着用をしてください。虫よけスプレーや蚊取り線香の併用も効果的です。

	潜伏期間	症状
ジカウイルス感染症	2から12日	発熱、発疹、関節痛、結膜炎等があるが、症状が軽いか無症状であることも多い。妊婦が感染すると、胎児の小頭症を引き起こすことがある。
デング熱 チクングニア熱	2から15日 (多くは3~7日)	突然の高熱(38度以上)、頭痛、筋肉痛、関節痛、発疹、結膜炎など
マラリア	(熱帯熱マラリア) 1週間から3週間 (その他のマラリア) 10日から4週間	発熱、悪寒、戦慄、頭痛、全身倦怠感、時に腹部症状や咳、重症では脳症など。
日本脳炎	6日から2週間	発熱、消化器症状、全身倦怠感、意識障害、けいれんなど

潜伏期間とは：蚊などに刺されてから症状がでるまでの期間

<参考資料>

「蚊媒介感染症に注意しましょう」大阪府ホームページ

<http://www.pref.osaka.lg.jp/iryo/osakakansensho/kabaikai.html>

「蚊に注意！～蚊媒介感染症にかからないために～」大阪府チラシ（平成30年3月作成）

<http://www.pref.osaka.lg.jp/attach/23711/00259237/kari-furetto.pdf>

「蚊媒介感染症」厚生労働省ホームページ \*厚生労働省作成の啓発ツールはこちらに転載されています。

<http://www.mhlw.go.jp/stf/seisakunitsuite/bunya/0000164483.html>



住民のみなさまへ

岬町議会 広報委員会

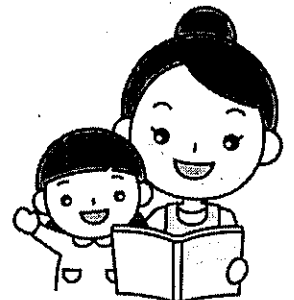
## 「議会だより みさき」モニター募集!!

議会活動をお知らせする「議会だより みさき」を、もっとわかりやすく、より親しまれる内容として充実させるために、モニターを次のとおり募集します。

- ◆対 象／町内にお住まいの18歳以上の人（岬町職員は除きます。）
- ◆期 間／2年間
- ◆活動内容／①議会だよりについてのアンケートに回答  
②議会広報委員とのモニター会議（年1回程度）への出席  
③議会広報活動に対する意見、アイデアの提言
- ◆募集人数／10人（応募多数の場合は抽選で決定します。）
- ◆募集期間／5月31日（金）まで【郵送の場合は当日消印有効】
- ◆応募方法／「岬町議会広報モニター申込書」に必要事項をご記入のうえ提出してください。（郵送・FAX・メール可）  
※申込書は議会事務局（役場3階）または、岬町議会のホームページからもダウンロードできます。
- ◆申込み・お問い合わせ先／岬町議会事務局

〒599-0392 岬町深日 2000-1  
TEL: 492-2785 FAX: 492-0591  
Email: [gikai@town.osaka-misaki.lg.jp](mailto:gikai@town.osaka-misaki.lg.jp)

**ご応募 お待ちしています!!**



# バリデーション研修「うそのつかないケア」

## バリデーションとは？

バリデーションとは、アルツハイマー型認知症および類似の認知症の高齢者とコミュニケーションを行う方法の1つです。認知症の高齢者に対して、尊敬と共感を持って関わることを基本とし、お年寄りの尊厳を回復し、引きこもりに陥らないようにするコミュニケーション法です。

日 時：令和 元年6月7日（金）

①10：00～12：15 ②13：30～15：45

場 所：クリモト淡輪研修センター（岬町淡輪838-20）

講 師：バリデーショントレーニング協会認定講師  
関西福祉科学大学 社会福祉学部 社会福祉学科  
教授 都村 尚子先生

定 員：①50人 ②50人（①②とも内容は同じです）  
申込み多数の場合は抽選となります

対象者：認知症の方の家族・認知症の方と接する機会のある方  
認知症に関心のある方

参加費：無料

※ 駐車場に限りがあります。公共交通機関をご利用いただくか、乗り合わせの上  
ご来場いただきますよう、ご協力よろしく願いいたします。

## バリデーションの効果

### 認知症の方

- ・ストレスや不安が軽減される
- ・BPSDの緩和につながる
- ・自尊心を取り戻す
- ・再び他者との交流をもつことができる

### ご家族や専門職の方

- ・認知症の方の言動を理解することで、共感・受容が可能になる
- ・フラストレーションが緩和される
- ・認知症の方と信頼関係を築くことができる

共催 岬町民生委員・児童委員協議会・岬町

申込先：岬町福祉課高齢介護係 申込みは5月24日（金）まで

電話 492-2716 FAX 492-5814





住 民 各 位

岬町長 田 代 堯

## 岬町職員募集のお知らせ【本年7月1日採用です。】

岬町において、次のとおり職員を募集します。

- 民間会社や他の官公庁での社会人経験がある人も大歓迎！！
- 特別に公務員試験に向けた準備をしなくても受験しやすい基礎力タイプの教養試験！！
- 岬町の職員として、社会人経験と実績をいかしてチャレンジしませんか！！

### 1 試験職種、採用予定人数及び受験資格

試験職種	採用予定人数	受験資格	
		①年齢要件	②学歴・免許等
行政職（事務）	2名程度	昭和54年4月2日から平成9年4月1日までに生まれた人	学歴は問わず、幅広く優秀な人材を募集します。
行政職（土木職） 「大学卒業程度」	1名程度	昭和54年4月2日から平成9年4月1日までに生まれた人	次の(1)、(2)のいずれかに該当する人。(1)学校教育法による大学、短期大学、専門学校又は高等専門学校を卒業し、土木に関する専門課程を修了した人(2)土木施工管理技士の資格を有する人

※今回、平成30年度末に早期退職者が発生した為、追加募集をするもので、本年7月1日付で採用する職員を募集するものです（令和2年4月1日付の採用ではありません）。採用予定人数については、退職者の発生状況等により変動があります。なお、受験者の成績が合格水準に達しない場合、結果的に採用なしとなる場合もあります。

### 2 試験の方法

#### (1) 第1次試験

行政職（事務）・・・・・・・・・・教養試験、適性検査

行政職（土木職）「大学卒業程度」・・・・教養試験、適性検査、専門試験

(2) 第2次試験

行政職（事務）、行政職（土木職）「大学卒業程度」・・・面接試験

(3) 第3次試験

行政職（事務）、行政職（土木職）「大学卒業程度」・・・面接試験

※なお、職種により受験者が少ない場合、第2次試験と第3次試験を併せて実施する場合があります。

3 受付期間及び場所

令和元年5月8日(水)～令和元年5月17日(金)まで（役場執務時間中）

岬町役場2階 まちづくり戦略室 町長公室担当（人事担当）において受付します。

**【※郵送申込み、令和元年5月17日（金）必着のみ有効で、消印有効ではありません。】**

4 提出書類（申込の詳細については、必ず岬町HPをご覧ください）

- ・岬町職員採用試験申込書及び受験票（どちらも本町指定用紙）（全員）
- ・語学資格加点申告書及び語学資格証明書の写し（事務職で語学資格保有者のみ。）
- ・土木専門課程の履修を証明するもの又は土木施工管理技士の資格証の写し（土木職のみ）
- ・合否通知用の返信用封筒（宛名明記、82円切手を貼付したもの、定型封筒）（全員）
- ・受験票の返信用封筒（宛名明記、82円切手貼付したもの、定型封筒）（郵送で申込みの場合に限る。）

※1 申込書類一式は岬町役場（1階受付案内及び2階町長公室担当（人事担当））、岬町健康ふれあいセンター及び淡輪公民館にて配布予定。また、岬町のホームページにも詳細を掲載していますので必ずご覧ください。【ホームページアドレス <http://www.town.misaki.osaka.jp/>】

※2 受験申込書の裏面にある自己PRシートに関しては、記入内容により、第2次試験（面接試験）等の資料とします。また、行政職（事務）においては、英語について相当程度の語学資格を保有すると認められる受験者に対し、第1次試験において加点します。

5 試験日及び試験場所（第2次・3次試験は、第1次・第2次試験合格者にそれぞれ通知予定）

**第1次試験……………令和元年5月26日（日） 岬町立岬中学校**

※受験者数により試験会場等を変更する場合があります。また、自家用自動車での来場はご遠慮ください。

6 採 用

最終合格者は、採用候補者名簿に登載され（有効期限は令和2年3月31日まで）、令和元年7月1日以降、必要の都度採用されます（なお、本年7月1日付の採用となりますので、採用当日から、勤務できない方の受験申し込みは、お控えください）。

7 その他詳細

まちづくり戦略室町長公室担当（人事担当）へお問い合わせください。

電話 072-492-2728（直通）