

論点1 庁舎に求められる機能

岬町庁舎整備検討委員会資料

1. 庁舎に求められる機能について

- 必要と思われる機能
- 庁舎機能のイメージ

2. 庁舎整備の手法について

- 改修、建替え、既存施設の活用のどれがいいか

3. 庁舎建替えの場合の建設場所について

- 現在地がいいか、現在地以外がいいか
- 現在地以外の場合、考えられる場所はどこか

4. その他庁舎整備を計画するにあたり必要なことについて

- 事業の進め方 等

2. 住民アンケート結果から求められる機能①

目的：庁舎整備の検討における各論点について、住民の意見を把握する

論点1：庁舎に求められる機能

【明らかにしたいこと】

* 庁舎に求められる性能・機能

【質問事項】

問7：庁舎に求める性能
問8：庁舎にあったらいいと思う機能

論点2：庁舎整備の方法

【明らかにしたいこと】

* 整備方法を決定する視点

【質問事項】

問9：整備方法を決定するにあたり、最も重要だと思う視点

論点3：建替えの場合の場所

【明らかにしたいこと】

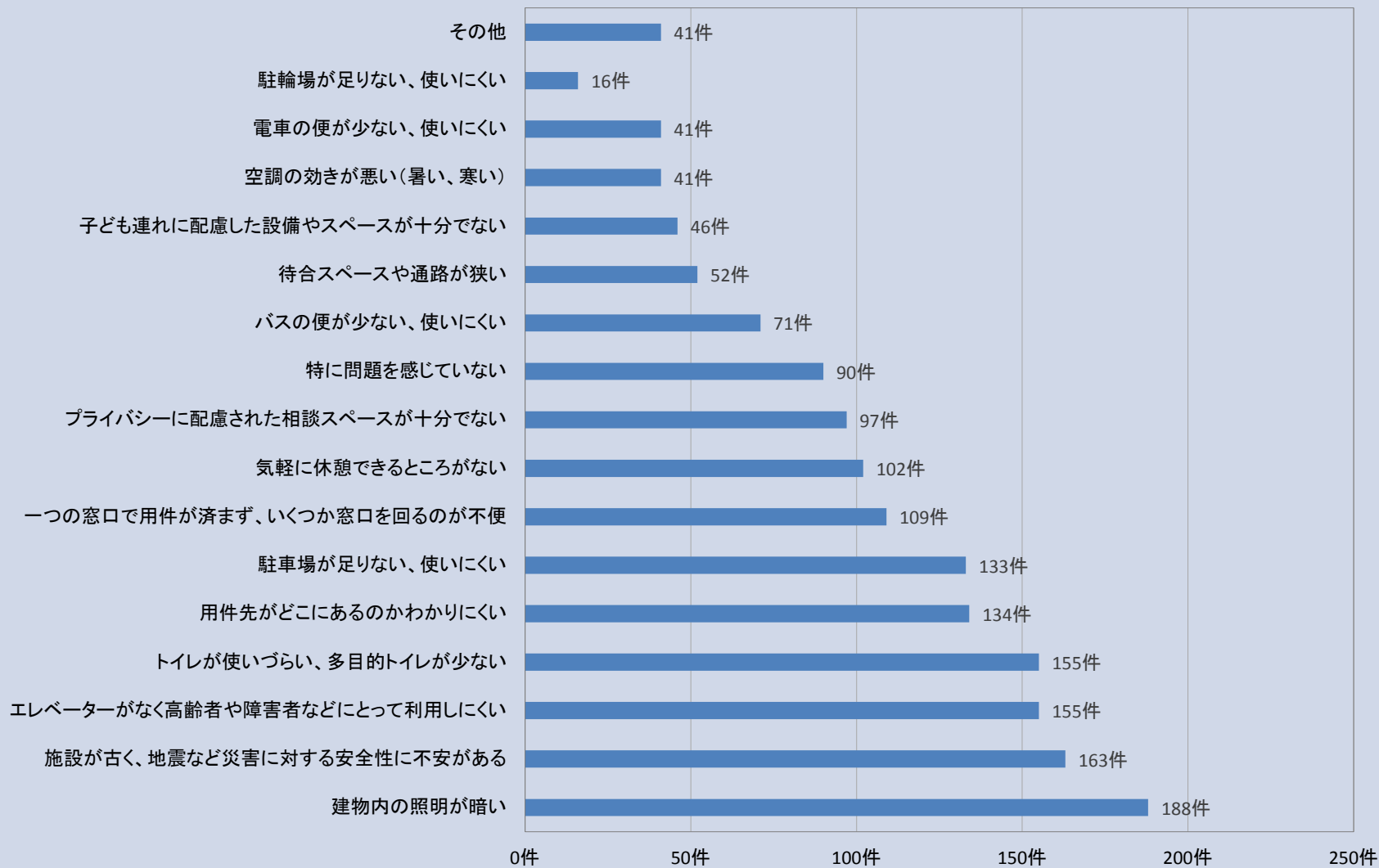
* 建設場所を決定するための条件

【質問事項】

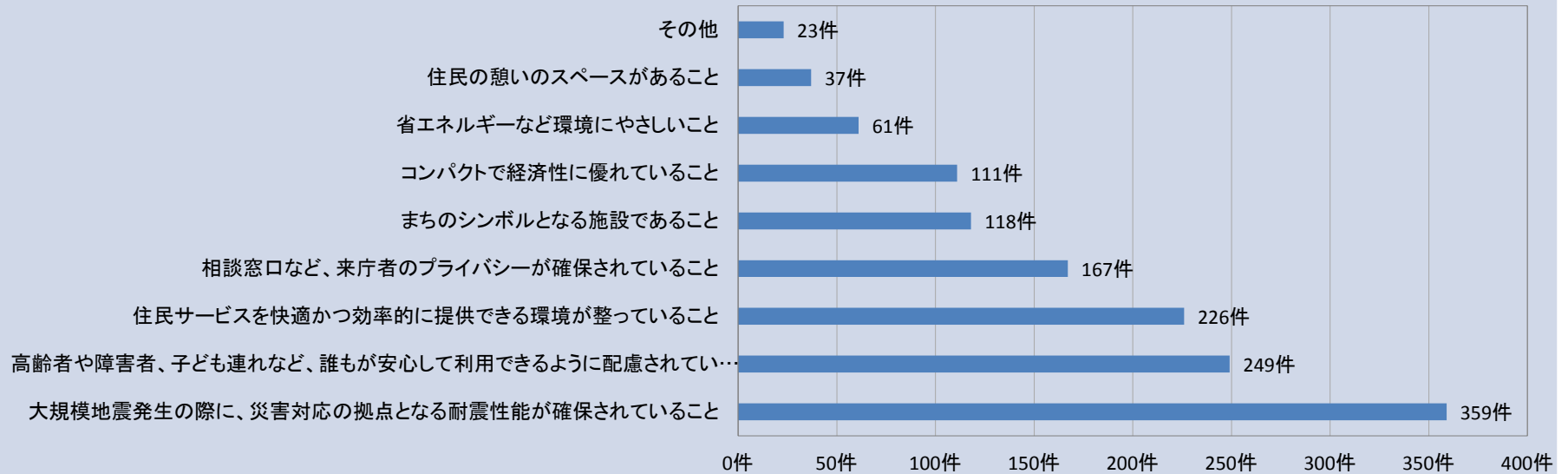
問10①：公共交通利便性
問10②：場所のわかりやすさ
問10③：全体のバランス
問10④：既存町有地の活用
問10⑤：新規土地の取得
問11：具体的場所
問12：建設場所を決めるにあたり最も重視する点

問1.2.3.4.5.6.11：庁舎の利用状況（交通手段、利用目的、困ったこと・不便に感じたこと 等）、属性（性別、年齢、居住地、居住歴 等）

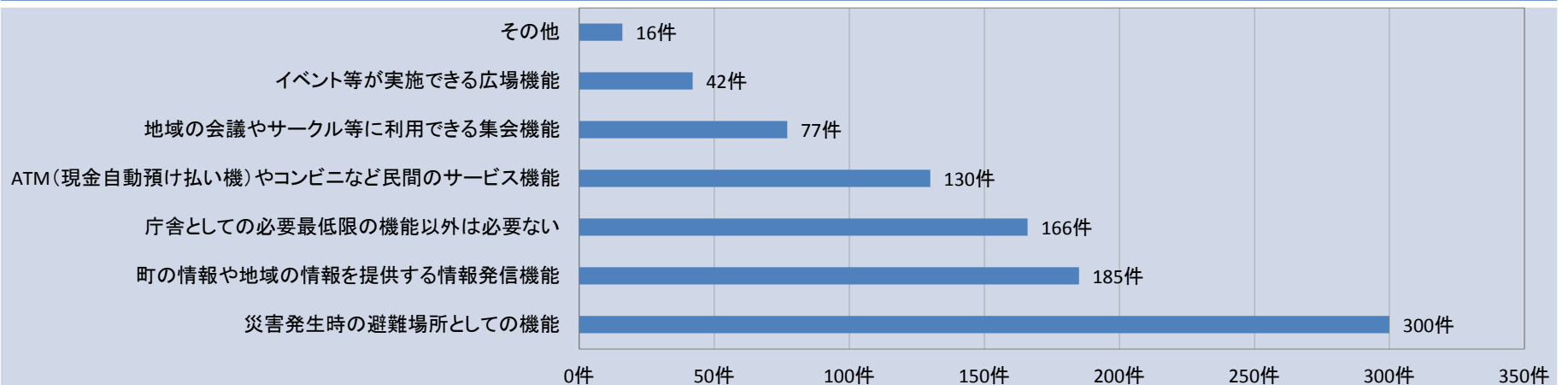
問6. 役場庁舎を利用して困ったこと、不便に感じたことは何ですか。



問7. これからの役場庁舎に求める性能は何ですか。



問8. 役場庁舎にあつたらいいと思う機能は何ですか。



2. 住民アンケート結果から求められる機能④

項目	内容
特に必要と思われる機能	<ul style="list-style-type: none"> ○大規模地震発生の際に、災害対応の拠点となる耐震性能が確保されていること ○高齢者や障害者、子ども連れなど、誰もが安心して利用できるように配慮されていること ○住民サービスを快適かつ効率的に提供できる環境が整っていること ○相談窓口など、来庁者のプライバシーが確保されていること □災害発生時の避難場所としての機能 □町の情報や地域の情報を提供する情報発信機能
あまり必要でないと思われる機能	<ul style="list-style-type: none"> ○省エネルギーなど環境に優しいこと ○住民の憩いのスペースがあること □地域の会議やサークル等に利用できる集会機能 □イベント等が実施できる広場機能

2. 住民アンケート結果から求められる機能④

住民アンケート結果から住民が求める機能	住民が求める庁舎機能イメージ
大規模地震発生の際に、災害対応の拠点となる耐震性が確保されていること	安全に利用できる庁舎
高齢者や障害者、子ども連れなど、誰もが安心して利用できるように配慮されていること	誰もが利用しやすい庁舎
住民サービスを快適かつ効率的に提供できる環境が整っていること	快適で効率的に利用できる庁舎
相談窓口など、来庁者のプライバシーが確保されていること	安心して利用できる庁舎

社会的潮流から求められる機能	庁舎イメージ
省エネルギーなど環境にやさしいこと	環境にやさしい庁舎

3. 庁舎に求められる機能(案)

1. 安全に利用できる庁舎

- ① 災害発生時には災害対策の拠点としての役割と機能を担うことができる耐震性能を有すること。
- ② 災害発生時にも、行政機能を維持できるように、ライフラインの維持、情報管理が可能なこと。

【対応例】

- 耐震性能、免震性能の確保
- 非常用電源、防災備蓄の準備
- 災害対策本部機能 等



2. 誰もが利用しやすい庁舎

- ① 高齢者や障害者を含むすべての利用者に配慮したユニバーサルデザインの配慮がされること。

※ユニバーサルデザイン

年齢や障害の有無にかかわらず、すべての人に利用しやすい環境やデザイン。

【対応例】

- エレベータの設置
- 多目的トイレ、授乳室の適正配置
- わかりやすい案内表示 等



3. 快適で効率的に利用できる庁舎

- ① 住民の使いやすさに配慮し、住民サービスの向上が図られること。
- ② 効率的、効果的に業務を行うことができる執務環境

【対応例】

- 窓口機能の集約（ワンストップ窓口）
- 十分な駐車場スペース
- 気軽に休憩できるスペース
- 適切な明るさ、室温 等



4. 安心して利用できる庁舎

- ① 個人情報の保護やセキュリティに配慮されていること。

【対応例】

- プライバシーに配慮した窓口 等

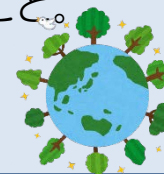


5. 環境にやさしい庁舎

- ① 省エネや自然エネルギーを活用した地球環境にやさしく維持経費の削減が図られること。

【対応例】

- 太陽光発電施設の設置、雨水再利用
- LEDなど省エネ器具 等



4. 現庁舎の課題と求められる機能(案)

現庁舎の課題	庁舎に求められる機能					
	安全に利用できる	誰もが利用しやすい	快適で効率的に利用できる	安心して利用できる	環境にやさしい	その他()
1. 耐震性能の不足 耐震性能が低く、庁舎の安全性に不安がある	○					
2. バリアフリー対応が困難 バリアフリー対応が不十分で、高齢者や障害者等にとって不便		○				
3. 施設と設備の老朽化 施設と設備の老朽化により、庁舎環境の悪化や修繕・改修費用の増加が懸念			○		○	
4. スペースの不足 来庁者へのサービスを提供する空間や執務室が狭いなどの不便が生じている			○			
5. プライバシー・セキュリティの確保 窓口のプライバシーの確保やセキュリティ対策が不十分				○		
6. 災害時の対応 本庁舎は耐震性能が低く、防災拠点や業務継続の機能確保に不安がある	○					

現庁舎の課題と庁舎に求められる機能をふまえ、庁舎の整備手法(改修、建替え等)の議論を行います。

① 太子町(兵庫県)

人口	延床面積 (㎡)	建築面積 (㎡)	敷地面積 (㎡)	構造	階数	竣工年	備考
約34,200人	8,182㎡	4,615㎡	11,707㎡	RC造一部SRC造 +S造/耐震	3F	H27.9 (2014年)	複合施設 (地域交流施設)



街道交流広場の大屋根



待合ロビー



街道交流広場での農産物販売



中央交流広場

5. 他自治体の事例 (2/3)

② 高浜市(愛知県)

人口	延床面積 (㎡)	建築面積 (㎡)	敷地面積 (㎡)	構造	階数	竣工年	備考
約49,000人	4,815㎡	2,548㎡	5,302㎡	S造/耐震	3F	H28.12 (2016)	リース方式(20年)



全景



内部



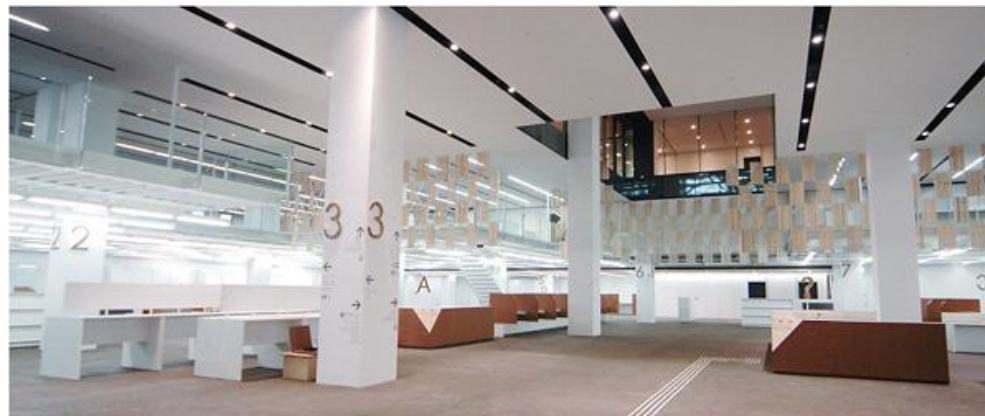
軒下空間



執務室等

③ 長岡市(新潟県)

人口	延床面積 (㎡)	建築面積 (㎡)	敷地面積 (㎡)	構造	階数	竣工年	備考
約270,000人	35,485㎡	12,066㎡	14,939㎡	RC造一部S造 / 制震	4F	H24.4 (2012)	複合施設 (市民ホール等)



市民総合窓口



ナカドマ(屋根付き広場)